

**2023. XX. XX-i rendelet a közegészségügyi törvénykönyv L. 3232-8. és R. 3232-7. cikke alapján az állam által ajánlott tápértékjelölés további megjelenítési formájának meghatározásáról**

NOR: SSAPXXXX

**Az egészségügyi és prevencióért felelős miniszter, a mezőgazdasági és élelmiszer-önrendelkezésért felelős miniszter, valamint a gazdasági, pénzügy- és ipari és digitális szuverenitásért felelős miniszter mellé rendelt, kis- és középvállalkozásokért, kereskedelemért, kézműiparért és idegenforgalomért felelős megbízott miniszter,**

tekintettel a fogyasztók élelmiszerekkel kapcsolatos tájékoztatásáról, az 1924/2006/EK és az 1925/2006/EK európai parlamenti és tanácsi rendelet módosításáról és a 87/250/EGK bizottsági irányelv, a 90/496/EGK tanácsi irányelv, az 1999/10/EK bizottsági irányelv, a 2000/13/EK európai parlamenti és tanácsi irányelv, a 2002/67/EK és a 2008/5/EK bizottsági irányelv és a 608/2004/EK bizottsági rendelet hatályon kívül helyezéséről szóló, 2011. október 25-i 1169/2011/EU európai parlamenti és tanácsi rendeletre,

tekintettel a műszaki szabályokkal és az információs társadalom szolgáltatásaira vonatkozó szabályokkal kapcsolatos információszolgáltatási eljárás megállapításáról szóló, 2015. szeptember 9-i (EU) 2015/1535 európai parlamenti és tanácsi irányelvre,

tekintettel a fogyasztóvédelmi törvénykönyvre és különösen annak L. 412-3. cikkére,

tekintettel a mezőgazdaságról és a tengeri halászatról szóló francia törvénykönyvre és különösen annak L.230-3. cikkére,

tekintettel a francia közegészségügyi törvénykönyvre és különösen annak L. 3232-8. és R. 3232-7. cikkére;

tekintettel a Nemzeti Élelmiszer-, Környezet- és Munkabiztonsági Ügynökség (l'Agence nationale de sécurité sanitaire de l'alimentation) 2017. május 10-i, 2019. június 12-i és 2023. xx. xx-i véleményére;

tekintettel a(z) XXXX-án/én 2023/0XXX/F számon az Európai Bizottságnak küldött értesítésre,

a következőket rendeli el:

## **1. cikk**

A közegészségügyi törvénykönyv L. 3232-8. és R. 3232-7. cikkének alkalmazásában az állam által ajánlott tápértékjelölés további megjelenítési formája az e rendelethez csatolt termékleírásban meghatározott eljárások szerint meghatározott tápértékcímkéből áll.

Az élelmiszergyártók és -forgalmazók akkor használhatják a tápértékcímkét, ha betartják a Nutri-Score együttes védjegy használatára vonatkozó szabályokat, és megfelelnek e szabályoknak.

## **2. cikk**

A közegészségügyi törvénykönyv L. 3232-8. és R. 3232-7. cikke alapján az állam által ajánlott tápértékjelölés további megjelenítési formájának meghatározásáról szóló, 2017. október 31-i rendelet, valamint a közegészségügyi törvénykönyv L. 3232-8. és R. 3232-7. cikke alapján az állam által ajánlott tápértékjelölés további megjelenítési formájának meghatározásáról szóló, 2017. október 31-i rendelet módosításáról szóló, 2019. augusztus 30-i rendelet hatályát veszti.

## **3. cikk**

E rendelet rendelkezései 2024. január 1-jén lépnek hatályba.

## **4. cikk**

E rendeletet közzé kell tenni a Francia Köztársaság Hivatalos Közlönyében; végrehajtásáért – hatáskörének megfelelően – az egészségügyi és prevencióért felelős miniszter, a mezőgazdasági és élelmiszer-önrendelkezésért felelős miniszter, valamint a gazdasági, pénzügy- és ipari és digitális szuverenitásért felelős miniszter mellé rendelt, kis- és középvállalkozásokért, kereskedelemért, kézműiparért és idegenforgalomért felelős megbízott miniszter felel.

Kelt: [ ]-án/-én.

Az egészségügyi és prevencióért felelős miniszter,

A mezőgazdasági és élelmiszer-önrendelkezésért  
felelős miniszter,

Marc FESNEAU

A gazdasági, pénzügy- és ipari és digitális szuverenitásért felelős miniszter mellé  
rendelt, kis- és középvállalkozásokért, kereskedelemért, kézműiparért és  
idegenforgalomért felelős megbízott miniszter,

Olivia GREGOIRE

## MELLÉKLET

### TERMÉKLEÍRÁS

A Nutri-Score együttes védjeggyel jelölt élelmiszerek körét a Nutri-Score együttes védjegy használatára vonatkozó szabályok határozzák meg.

Mivel a Nutri-Score bizonyos termékekhez nem alkalmas, a következő élelmiszerek esetében nem használható: sport-étrendkiegészítők, 0–3 év közötti gyermekeknek szánt gyermektápszerek, anyatej-helyettesítő és anyatej-kiegészítő tápszerek, gabonaalapú élelmiszerek és bébiételek, speciális gyógyászati célra szánt élelmiszerek, a teljes napi étrendet helyettesítő élelmiszerek és a napi étrend egy részét helyettesítő élelmiszerek.

Annak érdekében, hogy egy élelmiszer besorolását meg lehessen állapítani egy öt színből álló tápértékskálán, a gyártóknak és forgalmazóknak meg kell felelniük a következő számítási szabályoknak, amelyeket egymást követően kell végrehajtani:

- az élelmiszer tápértékpontszámának kiszámítása,
- a termék besorolása az öt színből álló tápértékskálán a számított tápértékpontszám alapján.

#### 1. Az élelmiszer tápértékpontszámának kiszámítása

A tápértékpontszámot minden élelmiszer esetében azonos módon kell kiszámítani (a sajtra és a vörös húsról vonatkozó egyedi szabályokkal), kivéve az állati és növényi zsírokat, dióféléket és magvakat, valamint az italokat. Az említett élelmiszer-kategóriák esetében figyelembe kell venni az 1-2. pontban említett kiigazításokat.

##### 1-1. Általános eset

Az élelmiszerek tápértékpontszáma egyetlen összpontszám kiszámításán alapul, amely minden élelmiszer esetében figyelembe veszi a következőket:

- „negatív” N összetevő,
- „pozitív” P összetevő.

- A pontszám N összetevője azokat a tápanyagokat veszi figyelembe, amelyek fogyasztását korlátozni kell: energia, telített zsírsavak, cukrok és só. A tápanyagoktól függően 0–20 pont adható az élelmiszer 100 g-jára jutó tartalom alapján (lásd az 1. táblázatot). Az N negatív összetevő e pontok összegének felel meg, ezért 0 és 55 között változhat.

1. táblázat - Az N „negatív” összetevő egyes elemeire adott pontok

Pontok	Energia (kJ/100 g)	Telített zsírsavak (g/100 g)	Cukrok (g/100 g)	Só (g/100 g)
0	≤ 335	≤ 1	≤ 3,4	≤ 0,2
1	> 335	> 1	> 3,4	> 0,2
2	> 670	> 2	> 6,8	> 0,4
3	> 1005	> 3	> 10	> 0,6
4	> 1340	> 4	> 14	> 0,8
5	> 1675	> 5	> 17	> 1,0
6	> 2010	> 6	> 20	> 1,2
7	> 2345	> 7	> 24	> 1,4
8	> 2680	> 8	> 27	> 1,6
9	> 3015	> 9	> 31	> 1,8
10	> 3350	> 10	> 34	> 2,0
11			> 37	> 2,2
12			> 41	> 2,4
13			> 44	> 2,6
14			> 48	> 2,8
15			> 51	> 3,0
16				> 3,2
17				> 3,4
18				> 3,6
19				> 3,8
20				> 4,0

- A P összetevőt az élelmiszerben található rostok, fehérjék, gyümölcsök, zöldségek és hüvelyesek mennyisége alapján kell kiszámítani. A tápanyagoktól függően 0–7 pont adható az élelmiszer 100 g-jára jutó tartalom alapján (lásd az 2. táblázatot). A P pozitív összetevő e pontok összegének felel meg, ezért 0 és 17 között változhat. Vörös hús (a baromfi kivételével) és az abból készült termékek esetében a fehérjére adott pontszám legfeljebb 2 lehet. A P pozitív összetevő tehát 0 és 12 pont között változhat.

2. táblázat - A P „pozitív” összetevő egyes elemeire adott pontok

Pontok	Rostok (g/100 g)	Fehérjék <sup>(1)</sup> (g/100 g)	Gyümölcsök, zöldségek és hüvelyesek (%/100 g)
0	≤ 3,0	≤ 2,4	≤ 40
1	> 3,0	> 2,4	> 40
2	> 4,1	> 4,8	> 60
3	> 5,2	> 7,2	-

4	> 6,3	> 9,6	-
5	> 7,4	> 12	> 80
6		> 14	
7		> 17	

(1) Vörös hús és az abból készült termékek esetében: A fehérjékre legfeljebb 2 pont adható. Az érintett húsok és az azokból készült termékek jegyzékét a Nutri-Score használatára vonatkozó szabályozás tartalmazza.

- A tápértékpontszám kiszámítása

Az N összetevőre vonatkozó pontszám alapján a végső tápértékpontszámot a következőképpen kell kiszámítani:

- Ha az N összetevő összpontszáma kevesebb mint 11 pont, vagy ha a termék sajt, akkor a tápértékpontszám egyenlő az N összetevő összpontszámának és a P összetevő összpontszámának különbségével.  
Tápértékpontszám = N összpontszám – P összpontszám
- Ha az N összetevő összpontszáma 11 vagy annál több pont, akkor a tápértékpontszám egyenlő az N összetevő összpontszámának és a „Rostok” és a „Gyümölcsök, zöldségek és hüvelyesek” összpontszámának különbségével. A fehérjetartalmat tehát ebben az esetben nem kell figyelembe venni a tápértékpontszám kiszámításakor.  
Tápértékpontszám = N összpontszám – „Rostok” összpontszám – „Gyümölcsök, zöldségek és hüvelyesek” összpontszám

## 1-2. Egyedi esetek

Az egyedi esetek tápértékpontszámának kiszámításához használt pontozási táblázatok részletes bemutatása az alábbiakban olvasható:

1-2-1. Állati és növényi zsírok, diófélék és magvak: az állati és növényi zsírokra, diófélékre és magvakra vonatkozó pontszámokat a következő pontozási táblázatok segítségével kell kiszámítani (lásd a 3. és 4. táblázatot):

3. táblázat - Az állati és növényi zsírok, diófélék és magvak egyedi esetében az N „negatív” összetevő egyes elemeire adott pontok

Pontok	Telített zsírsavakból származó energia (kJ/100 g) <sup>(1)</sup>	Cukrok (g/100 g)	Telített zsírsavak/lipidek	Só (g/100 g)
0	≤ 120	≤ 3,4	< 10	≤ 0,2
1	> 120	> 3,4	< 16	> 0,2
2	> 240	> 6,8	< 22	> 0,4
3	> 360	> 10	< 28	> 0,6
4	> 480	> 14	< 34	> 0,8
5	> 600	> 17	< 40	> 1,0
6	> 720	> 20	< 46	> 1,2

7	> 840	> 24	< 52	> 1,4
8	> 960	> 27	< 58	> 1,6
9	> 1080	> 31	< 64	> 1,8
10	> 1200	> 34	≥ 64	> 2,0
11		> 37		> 2,2
12		> 41		> 2,4
13		> 44		> 2,6
14		> 48		> 2,8
15		> 51		> 3,0
16				> 3,2
17				> 3,4
18				> 3,6
19				> 3,8
20				> 4,0

(1) A telített zsírsavakból származó energiát a csomagolás hátoldalán található kötelező tápértékjelölésből az alábbi képlettel kell kiszámítani:

Telített zsírsavakból származó energia = telített zsírsavak (g/100 g) \* 37

4. táblázat - Az állati és növényi zsírok, diófélék és magvak esetében a P „pozitív” összetevő egyes elemeire adott pontok

Pontok	Rostok (g/100 g)	Fehérjék (g/100 g)	Gyümölcsök, zöldségek és hüvelyesek (%) <sup>(1)</sup>
0	≤ 3,0	≤ 2,4	≤ 40
1	> 3,0	> 2,4	> 40
2	> 4,1	> 4,8	> 60
3	> 5,2	> 7,2	-
4	> 6,3	> 9,6	-
5	> 7,4	> 12	> 80
6		> 14	
7		> 17	

(1) Kizárólag az állati és növényi zsírok kategóriájában a „Gyümölcsök, zöldségek és hüvelyesek” jegyzékben szereplő összetevőkből származó olajokat általában bele lehet számítani a „Gyümölcsök, zöldségek és hüvelyesek” összetevőbe (például az olíva- és avokádóolajokat ezért bele lehet számítani a „Gyümölcsök, zöldségek és hüvelyesek” összetevőbe).

Az N összetevőre vonatkozó pontszám alapján a végső tápértékpontszámot a következőképpen kell kiszámítani:

- Ha az N összetevő összpontszáma kevesebb mint 7 pont, akkor a tápértékpontszám egyenlő az N összetevő összpontszámának és a P összetevő összpontszámának különbségével.  
Tápértékpontszám = N összpontszám – P összpontszám
- Ha az N összetevő összpontszáma 7 vagy annál több pont, akkor a tápértékpontszám egyenlő az N összetevő összpontszámának és a „Rostok” és a „Gyümölcsök, zöldségek és hüvelyesek” összpontszámának

különbözetével. A fehérjetartalmat tehát ebben az esetben nem kell figyelembe venni a tápértékpontszám kiszámításakor.

Tápértékpontszám = N összpontszám – „Rostok” összpontszám – „Gyümölcsök, zöldségek és hüvelyesek” összpontszám

1-2-2. Italok: Az italokra vonatkozó pontszámokat a következő pontozási táblázatok segítségével kell kiszámítani (lásd az 5. és 6. táblázatot). Ebben a konkrét esetben az N negatív összetevő az édesítőszer jelenlétére vonatkozó pontokat is magában foglalja:

5. táblázat - Az N „negatív” összetevő egyes elemeire adott pontok

Pontok	Energia (kJ/100 ml)	Cukrok (g)	Telített zsírsavak g/100 ml	Só (g/100 ml)	Édesítőszer (jelenlét/hiány) <sup>(1)</sup>
0	≤ 30	≤ 0,5	≤ 1	≤ 0,2	
1	≤ 90	≤ 2	> 1	> 0,2	
2	≤ 150	≤ 3,5	> 2	> 0,4	
3	≤ 210	≤ 5	> 3	> 0,6	
4	≤ 240	≤ 6	> 4	> 0,8	Jelenlét
5	≤ 270	≤ 7	> 5	> 1	
6	≤ 300	≤ 8	> 6	> 1,2	
7	≤ 330	≤ 9	> 7	> 1,4	
8	≤ 360	≤ 10	> 8	> 1,6	
9	≤ 390	≤ 11	> 9	> 1,8	
10	> 390	> 11	> 10	> 2	
11				> 2,2	
12				> 2,4	
13				> 2,6	
14				> 2,8	
15				> 3	
16				> 3,2	
17				> 3,4	
18				> 3,6	
19				> 3,8	
20				> 4	

(1) A tápértékpontszám kiszámításakor figyelembe vett édesítőszer jegyzékét a Nutri-Score használatára vonatkozó szabályozás tartalmazza.

6. táblázat - A P „pozitív” összetevő egyes elemeire adott pontok

Pontok	Rostok (g/100 g)	Fehérjék (g/100 g)	Gyümölcsök, zöldségek és hüvelyesek <sup>(1)</sup> (%)
0	≤ 3,0	≤ 1,2	≤ 40
1	> 3,0	> 1,2	> 40
2	> 4,1	> 1,5	> 60
3	> 5,2	> 1,8	-
4	> 6,3	> 2,1	-
5	> 7,4	> 2,4	> 80
6		> 2,7	
7		> 3	



A tápértékpontszám egyenlő az N összetevő összpontszámának és a P összetevő összpontszámának különbségével.

Tápértékpontszám = N összpontszám – P összpontszám

2. Az élelmiszerek az öt színből álló tápértékskálán történő besorolása az 1. pont szerint kiszámított pontszám alapján

### 2-1. Általános eset

Általános esetben a Nutri-Score odaítélése a következő küszöbértékek szerint történik:

Pontszámtartomány	Osztály	Szín
Min.–0	A	Sötétzöld
1–2	B	Világoszöld
3–10	C	Világos narancssárga
11–18	D	Közepes narancssárga
19–max.	E	Sötét narancssárga

### 2-2. Az állati és növényi zsírok, diófélék és magvak egyedi esete

Állati és növényi zsírok, diófélék és magvak esetében a Nutri-Score odaítélése a következő küszöbértékek szerint történik:

Pontszámtartomány	Osztály	Szín
Min. – -6	A	Sötétzöld
-5–2	B	Világoszöld
3–10	C	Világos narancssárga
11–18	D	Közepes narancssárga
19–max.	E	Sötét narancssárga

### 2-3. Az italok egyedi esete

Italok esetében a Nutri-Score odaítélése a következő küszöbértékek szerint történik:

Pontszámtartomány	Osztály	Szín
Víz	A	Sötétzöld
Min.–2	B	Világoszöld
3–6	C	Világos narancssárga
7–9	D	Közepes narancssárga
10–max.	E	Sötét narancssárga

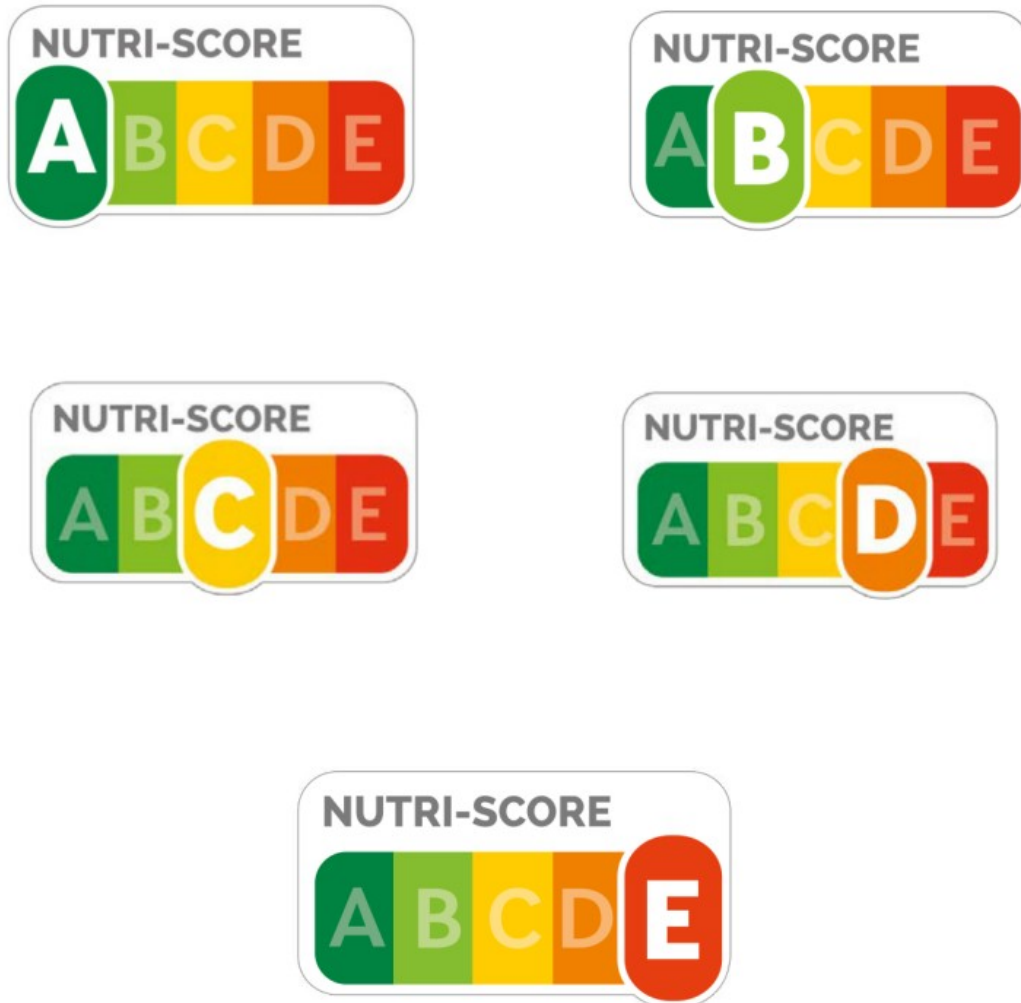
### 3. Az embléma elhelyezése a csomagoláson

Az emblémát a csomagolás elülső oldalának alsó harmadában kell elhelyezni.

Ez nem vonatkozik az olyan csomagolásba vagy tárolóedénybe csomagolt élelmiszerekre, amelyek legnagyobb felülete 25 cm<sup>2</sup>-nél kisebb.

### 4. Embléma és jellemzők

A Nutri-Score elnevezésű kiválasztott embléma a következő:



A logó jellemzőit, különösen méretét és színét a Nutri-Score együttes védjegy használatára vonatkozó szabályok határozzák meg.

### 5. A logó használatának nyomon követése

Azok az élelmiszeripari gyártók és forgalmazók, akik vállalják, hogy az e termékleírásban meghatározott további kifejezési formát használják, tájékoztatják a mezőgazdaságról és a tengeri halászatról szóló francia törvénykönyv L.230-3. cikkében meghatározott Élelmiszeripari Megfigyelőközpontot (Observatoire de l'Alimentation), és az utóbbi által meghatározott formátumban a Megfigyelőközpont rendelkezésére bocsátják a nyomon követéshez szükséges valamennyi információt.

Az Élelmiszeripari Megfigyelőközpont elérhetőségei: külön fül a [www.oqali.fr](http://www.oqali.fr) honlapon.

A további kifejezési forma használatának nyomon követését az Élelmiszeripari Megfigyelőközpont biztosítja.